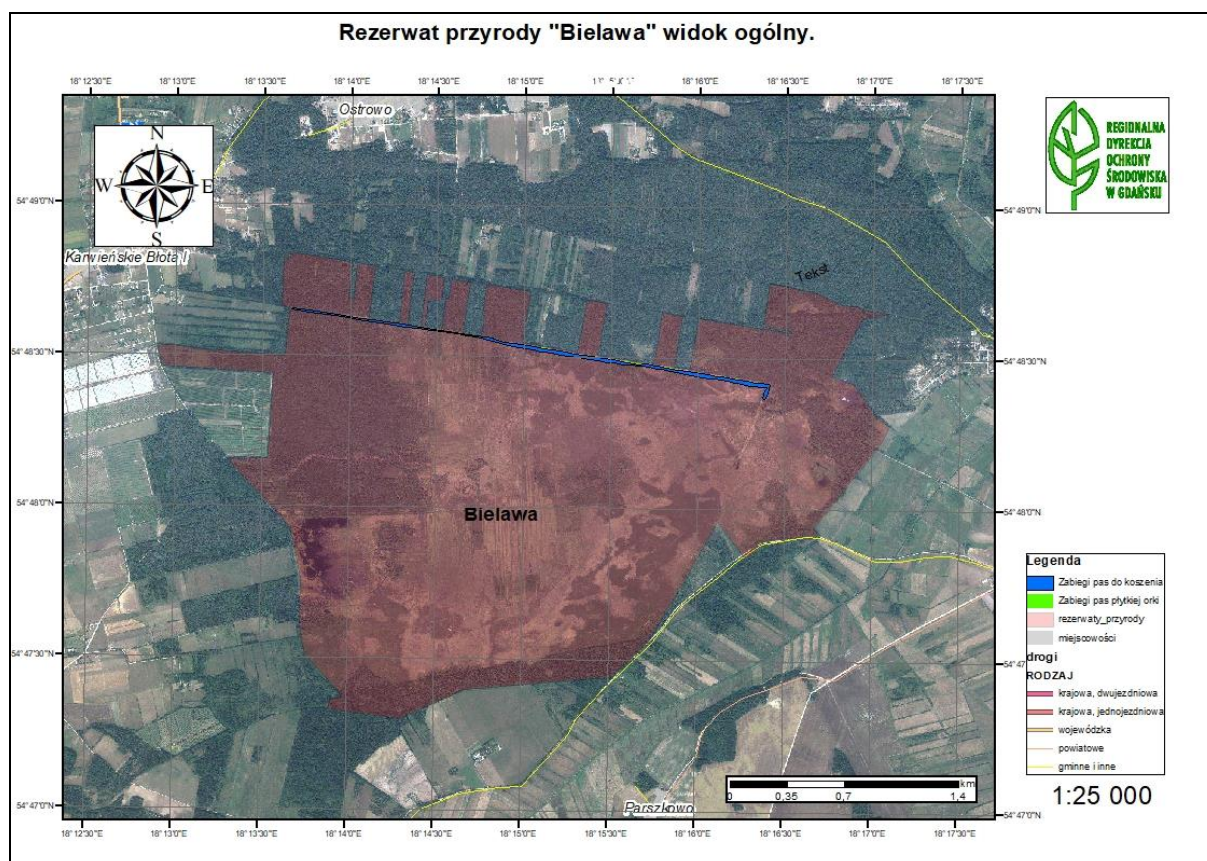


OPIS PRZEDMIOTU ZAMÓWIENIA

„Zatamowanie odpływu wody z rezerwatu przyrody „Bielawa” - działanie interwencyjne”.



1. Przedmiot zamówienia:

Przedmiotem zamówienia jest zatamowanie odpływu wody z zachodniej części rezerwatu przyrody „Bielawa”. Usypanie wału ziemnego z materiału miejscowego o szerokości ok. 1m i wysokości od 0,8 do 1 m na odcinku ok. 85 m, przy użyciu minikoparki, w rejonie szlaku wywozu, dz. 450/42, dz. 448/16 obręb Sławoszyno, gmina Krokowa.

2. Podstawa sporządzenia zamówienia:

Podstawą realizacji zamówienia jest Zarządzenie Regionalnego Dyrektora Ochrony Środowiska w Gdańsku z dnia 8 listopada 2021 r. w sprawie ustanowienia zadań ochronnych dla rezerwatu przyrody "Bielawa".

Celem wykonania zamówienia jest zatamowanie odpływu wody z torfowiska. Potrzeba zahamowania wody w rezerwacie Bielawa jest sytuacją nagłą i została stwierdzona podczas wizji terenowej przeprowadzonej przez pracowników RDOŚ w Gdańsku w rezerwacie w dniu 12.02.2025 r. W wyniku inspekcji stwierdzono zagrożenie jakim jest szybki odpływ wody z powierzchni torfowiska, co stanowi realne zagrożenie dla przedmiotów ochrony w rezerwacie. W związku z powyższym stwierdzono konieczność pilnego zablokowania odpływu wody poprzez usypanie wału ziemnego.

W okresie zimowym wody w rezerwacie „Bielawa” jest najwięcej, natomiast w okresie letnim wody w rezerwacie brakuje, dlatego niezwykle istotne jest wykonanie niniejszego zadania.

Lokalizacja i szczegółowy opis zadań:

- a) Lokalizacja: zachodnia część rezerwatu przyrody „Bielawa”- działka ewid. nr 450/42, dz. 448/16 obręb Sławoszyno, gmina Krokowa (Ryc. 1).
- b) Wykonanie: usypanie wału ziemnego z materiału miejscowego o szerokości ok. 1m i wysokości od 0,8 do 1 m na odcinku ok. 85 m, przy użyciu minikoparki, w rejonie szlaku wywozu, dz. 450/42, dz. 448/16 obręb Sławoszyno, gmina Krokowa (Ryc. 1).
- c) Usypany wał powinien ok 60-70 cm wystawać ponad szlak wywozu.
- d) Usypany wał ziemny należy odpowiednio zagęścić lub ugnieść, aby zapewnić jego stabilność oraz trwałość. Prace zagęszczające sugeruje się wykonywać warstwowo, poprzez stopniowe ubijanie. W celu zapewnienia szczelności wału dopuszcza się zastosowanie materiału hydroizolacyjnego np. w formie grubej folii.
- e) Należy utrzymać przejezdny istniejący szlak wywozu. Wał ziemny zlokalizować poza szlakiem wywozu, w obniżeniu terenowym przylegającym do szlaku od południowego wschodu.
- f) Pobór materiału do usypania wału dokonać w pobliżu pod nadzorem pracowników RDOŚ w Gdańsku, dopuszcza się usunięcie krzewów, pojedynczych drzew, pobierając materiał dopuszcza się stworzenie płytkich niewielkich niecek do głębokości 50 cm.



Ryc. 1. Lokalizacja miejsca w którym należy usypać wał ziemny w rezerwacie przyrody „Bielawa”.

3. Termin realizacji zadania :

14 dni od daty otrzymania Zamówienia na realizację usługi.

4. Warunki realizacji zamówienia:

4.1. Warunki wykonania:

- Od Wykonawcy wymaga się posiadania kompetencji, doświadczenia i odpowiednich narzędzi do prawidłowej realizacji zamówienia.
- Wykonawca ma obowiązek powiadomienia Zamawiającego o terminie rozpoczęcia prac najpóźniej na dzień przed ich rozpoczęciem.
- Obowiązuje płatność jednorazowa po stwierdzeniu bezusterkowego wykonania zamówienia.

4.2. Ochrona środowiska w trakcie realizacji zamówienia:

- Podczas wykonywania prac używać rozwiązań i sprzętu odpowiedniego do wykonywania prac, w tym uwzględnić warunki zabagnienia gruntu, np. minikoparki wyposażonej w gąsienice z tworzyw sztucznych (guma, kauczuk) zapewniające większą wyporność. Do wykonywania prac ziemnych można użyć sprzętu mechanicznego pod warunkiem zabezpieczenia gruntu przed zniszczeniem gleby

i szaty roślinnej na skutek powstania głębokich kolein. W przypadku powstania głębokich kolein Wykonawca jest zobowiązany wyrównać grunt we własnym zakresie, po uzgodnieniu metody z Zamawiającym, z uwzględnieniem priorytetu ochrony przyrody.

- b) Ze względu na trudne warunki dojazdowe do rezerwatu konieczne jest rozpoznanie terenu i dostosowanie pojazdów do panujących warunków, z uwzględnieniem priorytetu ochrony przyrody.
- c) W granicach rezerwatu maszyny nie mogą być przewożone na lawetach, muszą poruszać się na własnych kołach lub gąsienicach.
- d) Stanowiska do tankowania pojazdów należy zorganizować poza terenem rezerwatu i wyposażać w maty absorpcyjne.

4.3. Do obowiązków Wykonawcy należy:

- a) znajomość i przestrzeganie przepisów obowiązujących w rezerwach przyrody i na obszarach Natura 2000,
- b) znajomość i przestrzeganie przepisów dotyczących ochrony środowiska, w tym: zabezpieczenie przed możliwością powstania pożaru, zabezpieczenie gleby przed szkodliwymi substancjami: paliwem, olejem itp.; w przypadku wystąpienia pożaru poinformowanie Punktu Alarmowo - Dyspozycyjnym Nadleśnictwa Wejherowo (tel. 58 672 98 26 wew. 215), przeszkolenie osób wykonujących prace z procedur postępowania w razie wypadku, pożaru, rozlania oleju lub innych wyrobów ropopochodnych,
- c) przeszkolenie osób wykonujących prace z podstawowych przepisów ochrony przyrody i środowiska, a w szczególności z przepisów obowiązujących w rezerwach przyrody oraz obszarach Natura 2000,
- d) organizowanie stanowisk do tankowania pojazdów poza terenem rezerwatu;
- e) w przypadku zniszczenia dróg w rezerwacie i dróg dojazdowych do rezerwatu, podczas wykonywania prac – przywrócenie ich pierwotnego stanu.

4.4. Bezpieczeństwo i higiena pracy

- a) Podczas realizacji prac Wykonawca będzie przestrzegać przepisów dotyczących bezpieczeństwa i higieny pracy.
- b) Wykonawca ma obowiązek zadbać, aby personel nie wykonywał prac w warunkach niebezpiecznych, szkodliwych dla zdrowia oraz nie spełniających odpowiednich wymagań sanitarnych.
- c) Wykonawca zapewni i będzie utrzymywał wszelkie urządzenia zabezpieczające, socjalne oraz sprzęt i odpowiednią odzież roboczą w sposób zapewniający bezpieczeństwo osób zatrudnionych.
- d) Osoby wykonujące prace powinny znać procedury postępowania w razie wypadku, pożaru lub rozlania oleju lub innych wyrobów ropopochodnych.
- e) Uznaje się, że wszelkie koszty związane z wypełnieniem wymagań określonych powyżej nie podlegają odrębnej zapłacie.

5. Fotografie przedstawiające miejsce wykonania prac

